



UNA MIRADA A LOS DAÑOS A LA SALUD: LAS LESIONES Y EL GÉNERO EN LA COSTA DE HERMOSILLO

* JOSÉ EDUARDO CALVARIO PARRA

RESUMEN

Se realiza una descripción estadística (apoyada con información cualitativa) de los principales motivos de consulta en sala de urgencia del Centro de Salud del Poblado Miguel Alemán, Costa de Hermosillo. El propósito es mostrar el comportamiento de los tipos de lesiones durante dos periodos de tiempo. Se revisaron y sistematizaron bases de datos proporcionada por la Secretaría de Salud del estado de Sonora. Desde una mirada teórica del género, se constató que quienes más fueron atendidos por lesiones, especialmente accidentes (mordedura de perro, quemadura de serpiente y quemadura) fueron los varones. En términos de hipótesis de trabajo, se considera que la cultura masculina que privilegia el descuido y la temeridad es una variable que estaría contribuyendo para tales desenlaces.

Palabras-clave: Género, lesiones, Costa de Hermosillo, cultura y comportamiento masculino.

ABSTRACT

A statistical description (supported by qualitative information) of the main reasons for visits to the emergency room at Centro de Salud of Poblado Miguel Aleman, Costa de Hermosillo is performed. The purpose is to show the behavior of the types of injuries for two periods. Database provided by the Ministry of Health of the State of Sonora is reviewed. From a theoretical view of the gender, it is found that those who were treated for injuries, especially accidents (dog bite, snake burn and burn) were males. In terms of a working hypothesis, it is believed that the male culture that privileges neglect and recklessness is a variable that would contribute to such outcomes.

Keywords: Gender, injuries, Costa de Hermosillo, culture and male behavior.

DR. JOSÉ EDUARDO CALVARIO PARRA
Departamento de Sociología y Administración Pública, Universidad de Sonora
El Colegio de Sonora
Correo: ecalvario@sociales.uson.mx

*Autor para correspondencia: José Eduardo Calvario Parra
Correo electrónico: ecalvario@sociales.uson.mx
Recibido: 10 de septiembre de 2014
Aceptado: 24 de noviembre de 2014
ISSN: 2007-4530

INTRODUCCIÓN

Este artículo se deriva de varios esfuerzos de investigación de campo y gabinete los cuales culminaron en la elaboración de la tesis de doctorado: "Género y masculinidad. Juegos de poder y configuración del peligro en el poblado Miguel Alemán, Sonora". Se perseguía entrever de qué manera las prácticas y discursos de los varones se instalaban en lo que se ha llamado una cultura masculina dominante la cuál pregona la sobreconfianza que los varones le suelen atribuir al entorno [1], la valentía figura como valor social rector.

En el presente trabajo se brinda un panorama estadístico de las principales lesiones que sufren varones y mujeres de la Costa de Hermosillo, Sonora. Para el caso de tipos de lesión en consulta externa los periodos fueron de 2001 a 2003, y 2005 a 2009; respecto a los motivos de consulta en urgencia se revisaron los años de 2005, 2008 y 2009. La necesidad de la selección de los años obedeció únicamente a los tiempos en que se realizó la investigación. Para intentar acercarse a la percepción del personal médico del Centro de Salud (CS) de la localidad respecto a los tipos de lesiones, este trabajo también incluye algunos testimonios.

Se pone atención en el caso de los varones pues son éstos, según fuentes epidemiológicas oficiales, los que más experimentan lesiones y accidentes. Como Denman, Castro y Aranda lo documentaron para 2003, los accidentes y agresiones fueron dos de los principales motivos de muerte en varones de 15-34 años de edad en Sonora [2].

Este trabajo representa un ejercicio descriptivo sin más pretensión que documentar las diferencias respecto

a daños a la salud entre varones y mujeres usuarios/as del Centro de Salud del PMA, y con ello discutir algunos hallazgos.

El presente artículo está organizado de la siguiente manera. En primer lugar se establecen la ruta investigativa en términos de objetivos, conceptos y el método empleado; enseguida se presenta un breve contexto de la región de La Costa de Hermosillo con la intención de ubicar al lector/a en los referentes socioeconómicos básicos; en tercer momento, se establecen los resultados más importantes de la investigación sobre las lesiones y accidentes en los pobladores de la región en referencia; en un cuarto apartado, se exponen algunos ejes de interpretación y discusión; finalmente, se brindan conclusiones preliminares.

LA INVESTIGACIÓN

La presente investigación es de carácter descriptiva-analítico con la intención de explorar la situación de los daños a la salud en los residentes de la Costa de Hermosillo, principalmente en la más importante localidad de la región, el Poblado Miguel Alemán (PMA). La mirada se centró en las lesiones y accidentes dado que se quería estudiar las diferencias por sexo respecto a los motivos de consulta que tuvieran relacionadas con prácticas de prevención y cuidado. Debido a que se partía de la hipótesis de trabajo la cual señalaba que eran los varones quienes más se lesionaban y sufrían accidentes por motivo de descuido (propio a su condición genérica), se intentó dimensionar en términos cuantitativos el nivel de diferencia entre varones y mujeres.



El principal eje conceptual que ayudó a la interpretación de los datos fue el género. Gracias al impulso que se le dio al estudio de la condición femenina a lo largo de la historia de distintos grupos humanos, se contribuyó a definir al género como un conjunto de ideas, normas y prácticas sociales que promueven determinadas formas de entender lo que distingue a un hombre de una mujer [3]. De esta manera los datos son leídos desde un lente analítico, el cual refiere una forma particular en que se realizan diferenciaciones sociales en varones y mujeres, las cuales dan por resultados daños a la salud también de manera distinta [4]. En Sonora no es la excepción y el panorama combina la condición de la edad y los daños [2].

El plan metodológico fue el siguiente: recopilación de datos, selección de indicadores, sistematización y ordenación de bases de datos. Las fuentes primarias consultadas fueron las oficiales, en especial de la Secretaría de Salud del Gobierno del estado de Sonora; se solicitaron los concentrados de motivos consulta externa general y de urgencia. Para los tipos de lesión se revisó y sistematizó la información correspondiente a los años 2001 al 2003 en consulta general; en cuanto a las frecuencias totales de lesiones y accidentes, el análisis incluyó los años de 2005 al 2009; en el caso de las causas de consulta en sala de urgencia se puso atención en los periodos de 2005, 2008 y 2009. De manera secundaria se recurrió a entrevistas semiestructuradas en médicos de los dos servicios públicos de salud existentes en la región: Centro de Salud y Hospital regional del IMSS. Se empleó estadística descriptiva para los datos cuantitativos y análisis de contenido para los cualitativos.

CONTEXTO SOCIOECONÓMICO

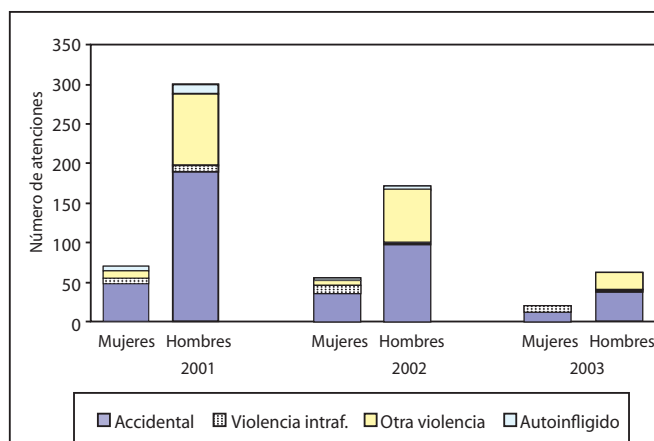
La parte noroccidente del municipio de Hermosillo, Sonora, la conforma una área de alrededor de 200 kilómetros cuadrados conocida como Costa de Hermosillo por su colindancia con la costa marítima (Mar de Cortés). Desde finales del siglo XIX se inició su colonización pero no fue sino hasta mediados del siguiente que se intensificó la actividad agrícola. Actualmente existen más de 100 campos agrícolas en los cuales se cultiva hortalizas, frutas y granos tradicionales. Los agroempresarios emplean miles de trabajadores/as provenientes de otras partes del estado y del país, que año con año intervienen en una o más etapas de producción.

No se tienen registros oficiales respecto a la población total de la región, sin embargo y considerando que el principal poblado contaba para 2010 con una población de 30 mil habitantes [5], mientras que la población flotante en los campos agrícolas –principalmente en temporadas altas, periodos en que se emplea a mayores cantidades de trabajadores/as- se estiman alrededor de 20 mil, se está ante un cálculo reservado de un total de 50 mil residentes permanentes y migrantes. Hay que hacer énfasis en que esta última cantidad es fluctuante a lo largo del año debido a los requerimientos laborales.

RESULTADOS

Particularmente relevante para esta investigación representa las atenciones por lesiones en las salas de urgencias del PMA. Entre el total de motivos de consulta, en los años de 2001 a 2003, los accidentes resultaron en mayor cantidad en comparación al resto. Así también, las atenciones por lesiones en el Centro de Salud-PMA mantuvieron una diferencia significativa en servicios brindados a varones y mujeres. Abrumadoramente fueron los varones quienes más se atendieron en los tres años en cuestión, y los hicieron más por motivos de accidentes (Figura 1).

Figura 1. Tipo de lesiones atendidas según sexo y año (Centro de Salud-Poblado Miguel Alemán).



Fuente: Elaboración propia con base en el informe de actividades de la unidad médica, Centro de Salud Rural Miguel Alemán, Sistema de Información en Salud para Población Abierta, SSA.

Las lesiones provocadas por accidentes predominaron durante el periodo 2001-2003, y quienes más las sufrieron fueron los varones a diferencia de las mujeres. Mención especial merece el caso de la “violencia intrafamiliar” (se entrecomilla por razones que se explican en la sección de discusión). En el año 2001 se presentaron seis casos en varones mayores de 15 años contra cuatro mujeres -una entre los 5 y 9 años y el resto fueron mayores de 15 años.

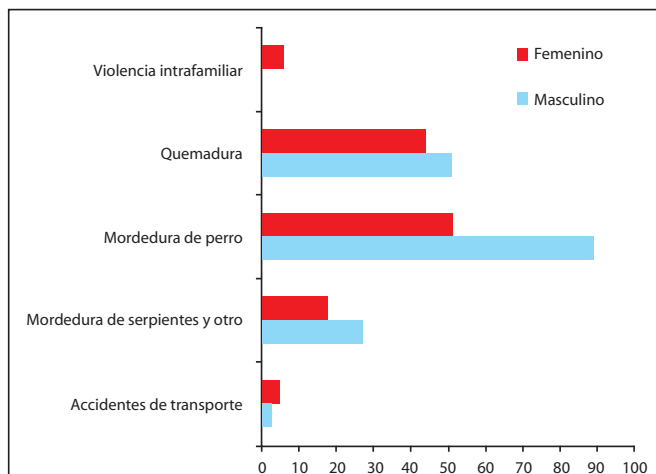
A pesar de lo anterior, en el total de los tres años, las mujeres presentaron casi el doble de lesiones por “violencia intrafamiliar”. De los 31 casos atendidos por dichos motivos durante el periodo en consideración, 20 se presentaron en mujeres.

Por otro lado, la violencia que no es auto-infligida o intrafamiliar, presenta una importante frecuencia mayormente en los varones. Es importante dicho dato, pues según la información cualitativa obtenida para esta investigación, el eje de la violencia social, y de género, se configura como fuente de peligro.

En otro periodo, las lesiones por accidentes en los años revisados en su mayoría fueron provocadas por

mordedura de perro o serpiente, quemadura, y en menor medida lesiones por accidentes de transporte (años 2005, 2008 y 2009). Enseguida se presenta una gráfica en donde se muestra la distribución entre “hombres” y “mujeres”, respecto a los accidentes atendidos en el centro de salud en los citados años (Figura 2).

Figura 2. Frecuencia de principales causas de consulta por sexo en urgencia Centro de Salud-Poblado Miguel Alemán (2005, 2008 y 2009).



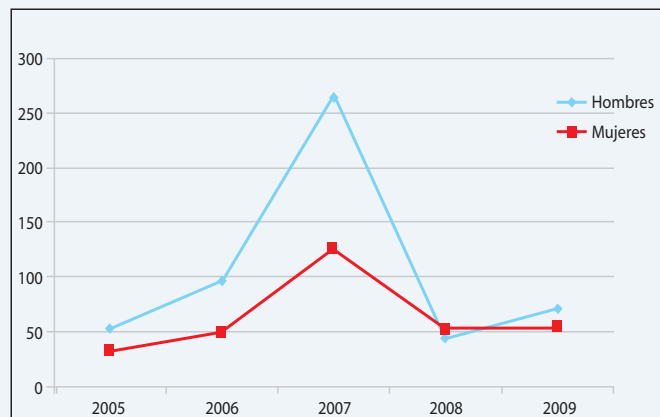
Fuente: Elaboración propia con información proporcionada por el Sistema de Información Semanal de la Secretaría de Salud del Estado de Sonora (SIS).

Principalmente son las mordeduras de perro las que aparecen con mayor frecuencia en los años citados para los dos sexos, en comparación con los demás motivos de consulta en sala de urgencia. Son los varones jóvenes quienes reportaron con mayor frecuencia mordeduras de perro, y con menor frecuencia en las mujeres. No es casual que algunos informantes refieran el ataque de perros como uno de los principales peligros que se viven en el PMA. En segundo lugar, se encuentran las mordeduras por víbora u otro animal, excepto el perro.



Para dimensionar los daños en varios años, enseguida se muestran las tendencias por motivos de consulta en la sala de urgencia respecto a las diferencias entre los individuos masculinos y femeninos. Los primeros mantuvieron una ligera preeminencia en daños respecto a las mujeres. Para mostrar mayor consistencia en la diferencia, en la siguiente gráfica se exponen la sumatoria de lesionados por año considerando mayor intervalo de tiempo (Figura 3).

Figura 3. Accidentes y lesiones atendidos por el Centro de Salud- PMA según sexo y año.



Fuente: Elaboración propia con información proporcionada por el Sistema de Información Semanal de la Secretaría de Salud del estado de Sonora (SIS).

De los cinco años, sólo en uno existió diferencia mayoritariamente hacia las mujeres, y el resto los varones, resultaron ser los que más se accidentaron y lesionaron; no obstante la disparidad es mínima. Fue en el 2008, el año en el que las mujeres estuvieron sensiblemente por encima de los varones. La mayor diferencia hacia los varones se dio en 2007, con poco más de 250 lesionados y accidentados en comparación a los 125 casos de mujeres.

En resumen, el total de los individuos que se atendieron en el Centro de Salud del PMA en la sala de urgencia de 2005 a 2009 fue de 841 lesionado/as-accidentado/as, representando los varones el 63.14% del total. Por otro lado, las mordeduras de animales (perros y animales venenosos) fueron las que más se atendieron.

Una población que sufre distintos tipos de lesiones en esta región es la trabajadora. Como se documentó anteriormente, el total de accidentes registrados en los trabajadores agrícolas eventuales y de planta durante el año 2000 y 2001 fue de 99 [6]. El 78% correspondió a varones en un promedio de 33 años de edad. Los traumatismos de muñeca, mano, rodilla, pierna, tobillo y pie, resultaron alrededor de 42% de los casos totales; y los casos que sufrieron algunos efectos tóxicos por sustancia no medicinal o picadura de animal, alcanzaron alrededor de 21% [6].



En entrevistas realizadas a los médicos de urgencia, narran que los motivos de accidentes de los/as trabajadores/as son las heridas de mano como cortaduras de dedos, lumbalgias (dolor de columna) por cargar objetos pesados, la introducción de objetos extraños en los oculares –para el caso de los trabajadores de granjas y barcos-, picaduras por animal y las caídas (esguinces). En menor grado se atiende, según el médico de turno matutino, por motivos de intoxicaciones relacionadas con agroquímicos. Respecto a la atención de accidentes de trabajo en el Centro de Salud, los médicos encargados de urgencia señalan que los casos más frecuentes en temporada alta de la cosecha de vid son las deshidrataciones o shock de calor y las cortadas. La experiencia de los médicos del IMSS y Centro de salud coinciden con la literatura respecto a los accidentes de trabajo en las faenas agrícolas en México [7], [8].

En cuanto a las atribuciones causales, es decir, las razones por las que creen que se suscitan las lesiones, en primer término se adjudica a la utilización de equipo para protegerse, un médico dice:

“El trabajador es muy noble, va y si le dice que tiene que hacer su trabajo, saca la chamba, y si hay un peligro lo asume, pocas veces se quejan de que no tenían equipo de protección, es más, a veces no están enterados de cuál es el equipo adecuado que tienen que utilizar, también es por ignorancia o porque lo que quieren es sacar su chamba...” (PMA, 2008).

Las diferencias de los daños a la salud entre “hombre” y “mujer”, según un médico del IMSS, las trabajadoras son más cuidadosas, y las molestias que más padecen son las deshidrataciones.

INTERPRETACIÓN Y DISCUSIÓN

Los resultados hasta aquí expuestos indican una diferenciación sustantiva entre varones y mujeres; ello apunta a reforzar la hipótesis sobre el mayor peso en la frecuencia de lesiones para los primeros. Está abierta la discusión respecto al significado de este hecho. Los

datos presentados resultan insuficiente en sí mismos, es menester contextualizarlos y leerlos bajo un concepto clave: el género.

Los estudios de género estarían indicando que la carga cultural y social es un factor decisivo (ver apartado “Investigación”). En cambio, algunos sociobiólogos argumentan que los comportamientos entre los sexos tienen una base biológica influenciada por la cultura [9]. Se parte de la idea que las condiciones del ambiente, especialmente la creencia en la resistencia y la fuerza mayor del varón, junto con el contexto de violencia de la región en referencia, apunta a incentivar comportamientos “atrevidos”. De alguna forma, la sobremortalidad masculina y la primacía de las agresiones en las causas básica de defunción que documentó una investigación en la región –en los años de 2000 al 2002, abonan a dimensionar la situación de los varones en cuanto a los daños a la salud [6].

En la región se conforman escenarios en que la competencia laboral en el surco deriva en riñas. En el aspecto laboral, las jornadas en los campos agrícolas son exhaustivas, los salarios bajos y el desempleo amenaza cada fin de temporada de cosecha vitivinícola. En este sentido, es entendible que los varones por el deseo de realizar más tareas agrícolas para obtener mejores ingresos y cumplir con la expectativa social de la proveeduría y/o la creencia de superioridad física, se configure un escenario en que son ellos los que más sufren accidentes y mueren por causas relacionadas con la violencia y la temeridad.

Otro aspecto importante para interpretar los resultados de este trabajo es la propia dinámica del PMA. La “violencia intrafamiliar” y de otro tipo, y los accidentes, son moneda corriente. En los resultados se entrecomilla el tipo de lesión denominado “violencia intrafamiliar”, pues cuando los codificadores de las fuentes oficiales lo consideran así se constriñe su riqueza conceptual y se empobrece su significado. Dado que no se usa rigor conceptual en dicho término, se encajona dicha violencia en simples lesiones.

Otro elemento importante para entender los resultados

del presente trabajo tiene que ver con la dinámica propia del principal poblado de la región. No solamente la violencia familiar sino los otros tipos (particularmente la social) tiene un sello masculino, fueron en su mayoría mujeres quienes sufrieron alguna causa de lesión a razón de éstas; dichos datos nos proporcionan pistas para entender la lógica del funcionamiento del género como sistema. Las relaciones al interior del sistema género no solamente exalta un modelo masculino que tiende al descuido e imprudencia del varón sino que además se promueve distintos tipos de violencia hacia las mujeres.

Por otro lado, los accidentes son los tipos de lesiones con mayor envergadura, y dentro de los primeros, la mordedura de perros (en su mayoría en varones) aparece con una importante frecuencia. Esto es explicable porque existe un desorden en la regulación de las mascotas, y que sean los varones los que más sufran dicha lesión, tiene que ver con la creencia cultural de que los espacios públicos son masculinos. Lamentablemente no se tiene el dato respecto al lugar en que ocurrió la lesión, por experiencia en la investigación se sabe que muchos ataques le ocurren al transeúnte.

Respecto a lo que comentaron los médicos de urgencia, es importante la referencia que hacen sobre los golpes de calor debida a altas temperaturas. Sonora ocupa el primer lugar de "muertes por calor" en un periodo de 9 años (2002-2010) con 150 casos, el total nacional fue 392 defunciones. Las actividades productivas que realizaban las personas tenían que ver con el sector primario (agropecuaria, ganadero), y en su mayoría eran varones [10]. Es importante apuntar este hecho, pues el clima, en este caso las altas temperaturas de verano en la Costa, suelen ser dañinas desde el punto de vista de la salud.

CONCLUSIONES Y RECOMENDACIONES

Existe un patrón durante los periodos 2001-2003 y 2005-2009: los varones acudieron más veces que las mujeres a emergencia en el Centro de Salud del PMA. Para el primer periodo, los tres principales motivos fueron los accidentes, la violencia denominada "intrafamiliar", y otros tipos de violencias. Para el segundo, las quemaduras y las mordeduras de animales (perros, serpientes y otros) se añadieron a los anteriores motivos. Existen mecanismos socioculturales y económicos que estarían incidiendo para que ello ocurra. La presencia del inestable mercado de trabajo junto con la precariedad laboral (ausencia de seguridad social en los trabajadores agrícolas), configuran escenarios vulnerables para hombres y mujeres. No obstante, la presencia del imperativo cultural de la proveeduría masculina, por una parte, y la tendencia del modelo masculino que desincentiva la precaución ante situaciones de peligro, contribuyen a configurar escenarios de accidentes y lesiones [11].

Una de las principales recomendaciones en términos de política pública (laboral y de salud) se refiere a multiplicar los talleres de sensibilización que promuevan

la cultura del cuidado, las prácticas laborales seguras, derribando los mitos e ideas sobre el comportamiento masculino. Es necesario que los campos agrícolas y las empresas asentadas en el PMA, incorporen políticas de género, en especial para la prevención de accidentes. Además, es importante realizar agresivos programas desde la Secretaría de Salud para mitigar los efectos del calor y las mordeduras de animales y víboras.

BIBLIOGRAFÍA

- 1) V. Seidler, «La sinrazón masculina,» México: PUEG-UNAM, CIESAS y Paidós, 2000.
- 2) C. Denman, C. Castro y P. Aranda, «Salud en Sonora desde una perspectiva de género: retos y propuestas,» Región y Sociedad, vol. XIX, nº Especial, pp. 147-170, 2007.
- 3) J. Scott, «El género una categoría útil para el análisis histórico,» de El género: la construcción cultural de la diferencia sexual, México, PUEG-UNAM, Miguel Ángel Porrúa, 1996, pp. 265-302.
- 4) P. Ostlin, «Desigualdades por razón de género en salud ocupacional, Washintown,» OPS y Harvard Center for Population and Development Studies, 2001.
- 5) Instituto Nacional de Estadística y Geografía, «Sistema Nacional de Consultas Virtuales,» INEGI, 1 enero 2011. [En línea]. Available: http://operativos.inegi.org.mx/sistemas/iter/consultar_info.aspx. [Último acceso: 23 marzo 2014].
- 6) E. Calvario, «Masculinidad, padecimientos y accidentes por el trabajo el caso de los jornaleros del Poblado Miguel Alemán, Costa de Hermosillo» Hermosillo: Tesis de maestría, El Colegio de Sonora, 2003
- 7) M. Vanackere, «La situación de los jornaleros agrícolas en México,» Revista internacional del trabajo, vol. 2, nº 107, pp. 245-268, 1988.
- 8) J. L. Seefoó, «La calidad es nuestra, la intoxicación... ¡de usted! Atribución de la responsabilidad en las intoxicaciones por plaguicidas agrícolas, Zamora, Michoacán,» 1997-2000, Zamora: El Colegio de Michoacán, 2005.
- 9) P. Ehrlich, «Naturalezas humanas. Genes, culturas y la perspectiva humana, México,» Fondo de Cultura Económica, 2005.
- 10) R. Díaz, L. Castro y P. Aranda, «Mortalidad por calor natural excesivo en el Noroeste de México: condicionantes sociales asociados a esta causa de muerte,» Frontera Norte, vol. 26, nº 52, pp. 155-177, 2014.
- 11) E. Calvario, «Género y masculinidad. Juegos de poder y configuración del peligro en el poblado Miguel Alemán, Sonora,» México: Tesis de doctorado, El Colegio de México, 2014.

